



Oznaczenie sprawy: A.26.1.2025

Starachowice, dnia 24.03.2025 r.

OGŁOSZENIE O ZAMÓWIENIU

ZAMAWIAJĄCY:
MUZEUM PRZYRODY I TECHNIKI EKOMUZEUM
IM. JANA PAZDURA W STARACHOWICACH
ul. Wielkopiecowa 1, 27-200 Starachowice

zaprasza do złożenia oferty na:

„Dostawa i montaż segmentu hali namiotowej o wymiarach 16mx5mx3,5m.”

1. INFORMACJE NIEZBĘDNE DO PRZYGOTOWANIA I ZŁOŻENIA OFERTY:

1) opis przedmiotu zamówienia:

- Wymiary: szerokość: 16m, długość: 5m, wysokość ściany: 3,5m, wysokość do kalenicy: 6,50m.
- Wygląd segmentu powinien być w pełni zharmonizowany z istniejącą halą. Zamawiającemu szczególnie zależy na aspekcie wizualnym ze względu na fakt, iż hala pełni funkcje wystawiennicze.
- Segment powinien być wyposażony w dwa okna o pow. 2m².
- Wykonawca dostarczy nowy segment na własny koszt, własnym transportem i na własne ryzyko do Muzeum Przyrody i Techniki Ekomuzeum im. Jana Pazdura w Starachowicach, ul. Wielkopiecowa 1, 27-200 Starachowice.
- Wykonawca zamontuje konstrukcję i poszycie segmentu oraz wykona wszelkie inne czynności niezbędne o wykonania przedmiotu zamówienia, przy pomocy własnego sprzętu i narzędzi.
- Segment musi posiadać atest lub inny dokument o niepalności poszycia, a wszystkie materiały użyte do wykonania przedmiotu zamówienia muszą być dopuszczone do obrotu i powszechnego stosowania i muszą posiadać deklaracje zgodności z Polską Normą.
- Wykonawca jest odpowiedzialny za jakość wykonanych prac oraz zgodność wykonania z obowiązującymi w tym zakresie przepisami, normami i wykonawczymi warunkami technicznymi.
- Wskazane jest aby wykonawca przed złożeniem oferty przeprowadził wizję lokalną i szczegółowo zapoznał się z terenem inwestycji.
- Udzielenie 36 miesięcznej gwarancji na zamówiony segment.
- Szczegóły zamówienia zawiera **załącznik nr 1** do niniejszego ogłoszenia: **„Opis przedmiotu zamówienia”**.

2) **termin wykonania zamówienia:** 60 dni od daty zawarcia umowy.

3) **informacje o sposobie porozumiewania się zamawiającego z wykonawcami oraz przekazywania oświadczeń lub dokumentów, a także wskazanie osób uprawnionych do porozumiewania się z wykonawcami:**

a) Przy użyciu poczty elektronicznej.

b) Osoba do kontaktu: Marek Żelazko – Kierownik Działu Administracyjno-Gospodarczego, email: marek.zelazko@ekomuzeum.pl; tel. 789 730 089

4) **termin związania ofertą:**
30 dni.

5) **opis sposobu przygotowywania ofert:**

Wykonawca złoży ofertę w formie pisemnej lub dokumentowej zgodnie z treścią formularza ofertowego – **załącznik nr 2**.



Oznaczenie sprawy: A.26.1.2025

6) miejsce oraz termin składania ofert:

Muzeum Przyrody i Techniki Ekomuzeum im. Jana Pazdura w Starachowicach, ul. Wielkopiecowa 1, 27-200 Starachowice, budynek biura I piętro, Dział zamówień publicznych i administracji lub na adres email: marek.zelazko@ekomuzeum.pl w **terminie do 07.04.2025 r.**

7) opis sposobu obliczenia ceny:

Wykonawca zobowiązany jest ująć w cenie oferty wszelkie elementy wymagane w ogłoszeniu, pozwalające na prawidłowe pod względem technicznym wykonanie zamówienia. Cena podana na ofercie ma charakter ryczałtowy w rozumieniu Kodeksu cywilnego.

8) opis kryteriów, którymi zamawiający będzie się kierował przy wyborze oferty, wraz z podaniem znaczenia tych kryteriów i sposobu oceny ofert:

Cena 100%

9) Informacje o formalnościach, jakie powinny zostać dopełnione po wyborze oferty w celu zawarcia umowy w sprawie zamówienia publicznego:

Wykonawca zobowiązany będzie podpisać umowę w miejscu i czasie wskazanym przez Zamawiającego. Wykonawca zostanie powiadomiony o terminie i miejscu podpisania umowy z co najmniej 3 dniowym wyprzedzeniem.

Zamawiający wymaga od wykonawcy, aby zawarł z nim umowę w sprawie zamówienia publicznego na warunkach określonych w Istotnych postanowieniach umowy stanowiących załącznik nr 2.

10) Informacje dodatkowe:

- a) Zamawiający przewiduje możliwość prowadzenia negocjacji z wykonawcami po złożeniu ofert. Negocjacje nie mogą prowadzić do udzielenia zamówienia na warunkach gorszych niż określone w ofercie wykonawcy.
- b) Zamawiający zastrzega sobie prawo do unieważnienia postępowania na każdym jego etapie bez podania przyczyny.
- c) Zamawiający zastrzega sobie prawo pozostawienia postępowania bez wyboru oferty bez skutków prawnych oraz finansowych
- d) Zamawiający zastrzega sobie prawo niepodpisania umowy z wyłonionym Wykonawcą.
- e) Niniejsze ogłoszenie nie stanowi oferty zawarcia umowy lub zlecenia usług w rozumieniu przepisów kodeksu cywilnego.
- f) Niniejsze ogłoszenie nie stanowi zobowiązania do udzielenia zamówienia.
- g) Zamawiający ma prawo zakończyć postępowanie bez wyboru oferenta, nie przewiduje się postępowania odwoławczego w sprawie decyzji o wyborze oferenta, odrzucenia oferty lub zakończenia postępowania bez jego wyboru.

11) Klauzula informacyjna RODO

Zgodnie z art. 13 ust. 1 rozporządzenia Parlamentu Europejskiego i Rady (UE) 2016/679 z 27 kwietnia 2016 r. w sprawie ochrony osób fizycznych w związku z przetwarzaniem danych osobowych i w sprawie swobodnego przepływu takich danych oraz uchylenia dyrektywy 95/46/WE (ogólne rozporządzenie o ochronie danych) – dalej: RODO, informujemy, że

- a) administratorem Pani/Pana danych osobowych jest Muzeum Przyrody i Techniki Ekomuzeum im. Jana Pazdura w Starachowicach z siedzibą w Starachowicach przy ul. Wielkopiecowej 1
- b) Na podstawie obowiązujących przepisów, wyznaczaliśmy Inspektora Ochrony Danych, z którym można kontaktować się:
listownie na adres: Marek Żelazko Muzeum Przyrody i Techniki w Starachowicach, ul. Wielkopiecowa 1, 27-200 Starachowice
przez e-mail: marek.zelazko@ekomuzeum.pl
- c) dane osobowe przetwarzane będą na podstawie art. 18 ust. 1 lit. c RODO w celu związanym z postępowaniem o udzielenie zamówienia publicznego na zadanie pn. „Wykonanie dokumentacji projektowej przebudowy parkingu przy ul. Marszałka Piłsudskiego 95 w Starachowicach.” prowadzonym w trybie przetargu publicznego;
- d) odbiorcami danych osobowych będą osoby lub podmioty, którym udostępniona zostanie dokumentacja postępowania na zasadach określonych w art. 8 oraz art. 74 ustawy z dnia 11 września 2019 r. – Prawo zamówień publicznych (t.j. Dz. U. z 2019 r. poz. 2019 z późn. zm.), dalej „ustawa Pzp”;
- e) dane osobowe będą przechowywane, na zasadach określonych w art. 78 ust. 1 ustawy Pzp, przez okres min. 4 lat od dnia zakończenia postępowania o udzielenie zamówienia, a jeżeli czas trwania udzielonej gwarancji przekracza okres 4 lat, okres przechowywania obejmuje cały czas trwania umowy oraz gwarancji udzielonej przez Wykonawcę;
- f) obowiązek podania danych osobowych jest niezbędny do dokonania wyboru oferty i zawarcia umowy, w



Oznaczenie sprawy: A.26.1.2025

- g) przypadku niepodania danych nie będzie możliwy wybór oferty i zawarcie umowy; w odniesieniu do pozyskanych danych osobowych decyzje nie będą podejmowane w sposób zautomatyzowany, stosownie do art. 22 RODO;
- h) osoba fizyczna, której dane osobowe przekazano Zamawiającemu posiada:
- na podstawie art. 15 RODO prawo dostępu do swoich danych osobowych;
 - na podstawie art. 16 RODO prawo do sprostowania danych osobowych,
 - na podstawie art. 18 RODO prawo żądania od administratora ograniczenia przetwarzania danych osobowych z zastrzeżeniem przypadków, o których mowa w art. 18 ust. 2 RODO;
 - prawo do wniesienia skargi do Prezesa Urzędu Ochrony Danych Osobowych, w przypadku uznania, że przetwarzanie danych osobowych narusza przepisy RODO;
- i) osobie fizycznej, której dane osobowe przekazano Zamawiającemu nie przysługuje:
- w związku z art. 17 ust. 3 lit. b, d lub e RODO prawo do usunięcia danych osobowych;
 - prawo do przenoszenia danych osobowych, o którym mowa w art. 20 RODO;
 - na podstawie art. 21 RODO prawo sprzeciwu, wobec przetwarzania danych osobowych, gdyż podstawą prawną przetwarzania danych osobowych jest art. 6 ust. 1 lit. c RODO."

12) Wykaz załączników.

- (1) Opis przedmiotu zamówienia.
- (2) Formularz ofertowy.

Postępowanie o udzielenie zamówienia jest prowadzone zgodnie z Regulaminem udzielania zamówień o wartości nie przekraczającej kwoty 130 000,0 zł w Muzeum Przyrody i Techniki Ekomuzeum im. Jana Pazdura w Starachowicach – zarządzenie Dyrektora Muzeum z dnia 04.01.2021 r. dostępnego na stronie BIP Zamawiającego. oraz przepisami ustawy z dnia 23 kwietnia 1964 r. - Kodeks cywilny.

Załącznik nr 1

Opis przedmiotu zamówienia

Dostawa i montaż segmentu hali namiotowej o wymiarach 16mx5mx3,5m.

1. Opis zamawianego segmentu.

- 1.1. Wymiary: szerokość: 16m, długość: 5m, wysokość ściany: 3,5m, wysokość do kalenicy: 6,50m.
- 1.2. Wygląd segmentu powinien być w pełni zharmonizowany z istniejącą halą. Zamawiającemu szczególnie zależy na aspekcie wizualnym ze względu na fakt, iż hala pełni funkcje wystawiennicze.
- 1.3. Segment powinien być wyposażony w dwa okna o pow. 2m².
- 1.4. Wykonawca dostarczy nowy segment na własny koszt, własnym transportem i na własne ryzyko, do Muzeum Przyrody i Techniki Ekomuzeum im. Jana Pazdura w Starachowicach, ul. Wielkopiećowa 1, 27-200 Starachowice.
- 1.5. Wykonawca zamontuje konstrukcję i poszycie segmentu oraz wykona wszelkie inne czynności niezbędne o wykonania przedmiotu zamówienia, przy pomocy własnego sprzętu i narzędzi.
- 1.6. Segment musi posiadać atest lub inny dokument o niepalności poszycia, a wszystkie materiały użyte do wykonania przedmiotu zamówienia muszą być dopuszczone do obrotu i powszechnego stosowania i muszą posiadać deklaracje zgodności z Polską Normą.
- 1.7. Wykonawca jest odpowiedzialny za jakość wykonanych prac oraz zgodność wykonania z obowiązującymi w tym zakresie przepisami, normami i wykonawczymi warunkami technicznymi.
- 1.8. Wskazane jest aby wykonawca przed złożeniem oferty przeprowadził wizję lokalną i szczegółowo zapoznał się z terenem inwestycji.

2. Opis istniejącej hali namiotowej:

- 2.1. Hala całoroczna pełniąc funkcje wystawiennicze.

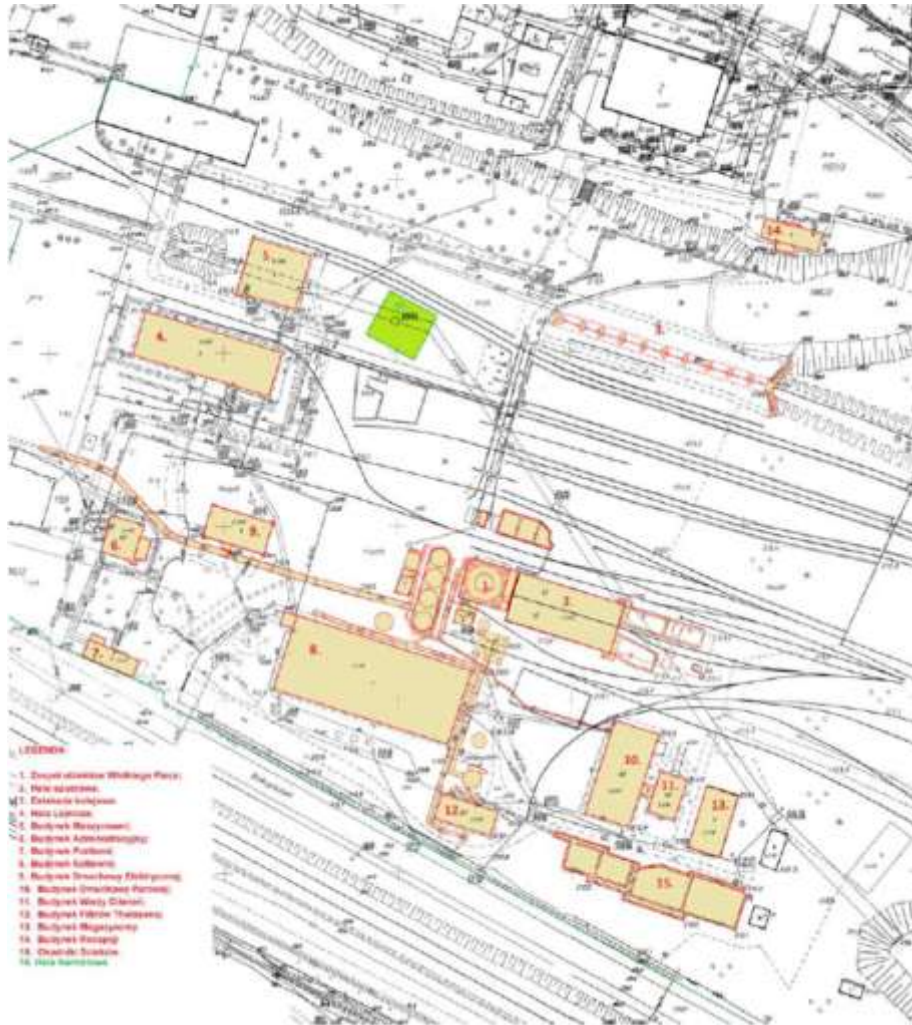


Oznaczenie sprawy: A.26.1.2025

- 2.2. Powierzchnia całkowita: 320 m².
- 2.3. Wymiary: szerokość: 16m, długość: 15m, wysokość ściany: 3,5m, wysokość do kalenicy: 6,50m.
- 2.4. Dach dwuspadowy (pochylenie 22°)
- 2.5. Konstrukcja segmentowa, hala składa się z 4 segmentów o długości 5m.
- 2.6. Konstrukcja nośna: wykonana z profili metalowych, łączniki metalowe demontowalne, wszystkie elementy metalowe zabezpieczone przed korozją.
- 2.7. Poszycie dachu i ścian zewnętrznych – materiał impregnowany PCV o gramaturze min. 650g/m² i gr. min. 0,55mm, odporna na promienie UV, pleśń, rozdzieranie, rozciąganie oraz działanie temperatur w zakresie od -30 do 70 stopni Celsjusza, posiadające atest na niezapalalność.
- 2.8. Mocowanie hali do podłoża za pomocą odpowiedniej wielkości szpilek lub śrub rozprężnych
- 2.9. Wewnątrz hala nie posiada żadnych podpór.
- 2.10. Konstrukcja z poszyciem musi wytrzymać obciążenie wiatrem zgodne dla II strefy.
- 2.11. Hala wyposażona w 2 drzwi plastikowe o wymiarach 1000 x 2100mm zamontowane w ścianach szczytowych, wyposażone w zamki.
- 2.12. Brama wjazdowa w ścianie szczytowej o wymiarach min .wys. 3,5m szer. 5m, z min. dwoma zamkami (skobkami na kłódki).
- 2.13. Okna doświetlające łukowe w ścianach bocznych o pow. 2m², - 6 szt.
- 2.14. Kolor biały.
- 2.15. Lokalizacja hali namiotowej na terenie Muzeum:



Oznaczenie sprawy: A.26.1.2025



2.16. Zdjęcie hali namiotowej:





Oznaczenie sprawy: A.26.1.2025

2.17. Techniczna karta poszycia.



Techniczna karta danych Nr.: **1142.2**
Produkt: VALMEX® FR 650-2
Artykuł Nr.: 8212 5260

Rodzaj powłoczenia i wykończenia			
Typ powłoczenia	PVC		
Wykończenie	obustronnie z akrylowym lakierem, odporny na atak bakterii grzybiczych i mikrobakterii, ochrona UV		
Trudnopalność	BS 7837, Kalifornia T 19, CERF Kategoria 2, DIN 4102: B1, NFPA 92507: M2		
Gramatura całkowita	650 g/m ²	EN ISO 2266-2	
Odporność na zerwanie czołowa/wątek	2500 / 2500 N/50 mm	DIN 53354, DIN EN ISO 1421/V1	
Odporność na rozdarcie czołowa/wątek	250 / 250 N	DIN 53363	
Adhezja (1)	20 N/cm	LB 3.04-1 (Complan)	
Odporność na zimno	-30 °C	DIN 53361	
Odporność na gorąco	+70 °C	Complan	
Trwałość na natświetlanie ocena	>6	Nota DIN 54004, DIN EN ISO 105 B02	
Odporność na zarysowanie (1)	żadnych rys	< 100000 x	DIN 53359 A
Tkanina bazowa			
Materiał	PES	DIN ISO 2076	
Włókno	1100 dtex	DIN ISO 2060	
Rodzaj splotu	L 1/1		
do wytrzymałości materiału:	Trägermaterial nieskontrolowany, brak Low-wick		

Przy danych technicznych podawane są wartości w przybliżeniu, w oparciu o wartości średnich. Z powodów technicznych możliwe są nieznaczne odchylenia. Dane techniczne odpowiadają aktualnej znajomości stanu i informują o naszych produktach bez zobowiązań prawnych. Dane te odnoszą się do nowych produktów.

QM-07/13-05/00
EA/007-05/98

V.L.B.
Data 17.05.2006

2.18. Projekt złożeniowy.



Muzeum Przyrody i Techniki Ekomuzeum im. Jana Pazdura w Starachowicach
Ul. Wielkopiecowa 1, 27-200 Starachowice, Regon 292650289, NIP 664-19-43-885
Tel/fax 41 275 40 83, mpt@ekomuzeum.pl, www.ekomuzeum.pl

Oznaczenie sprawy: A.26.1.2025

**PROJEKT
ZŁOŻENIOWY
KONSTRUKCJI
NAMIOTU RAMOWEGO 16x15m**

ZLECENIODAWCA: KONTENT
GRODZISK MAZOWIECKI,
UL. DĘBOWA 4

INWESTOR: MUZEUM PRZYRODY I TECHNIKI
EKOMUZEUM
im. Jana Pazdura w
Starachowicach
ul. Wielkopiecowa 1
27-200 Starachowice

PROJEKT: mgr inż. PAWEŁ JANOWSKI

mgr inż. PAWEŁ JANOWSKI
specjalista budowlany
do projektowania i kierowania robotami
w specjalności konstrukcyjno-budowlanej
nr ewid. 165/99/WZ

grudzień, 21

1



Muzeum Przyrody i Techniki Ekomuzeum im. Jana Pazdura w Starachowicach
Ul. Wielkopiecowa 1, 27-200 Starachowice, Regon 292650289, NIP 664-19-43-885
Tel/fax 41 275 40 83, mpt@ekomuzeum.pl, www.ekomuzeum.pl

Oznaczenie sprawy: A.26.1.2025

SPIS TREŚCI:

- 1. OPIS TECHNICZNY Z WYNIKAMI OBLICZEŃ STATYCZNYCH**
- 2. RYSUNKI**



Oznaczenie sprawy: A.26.1.2025

OPIS TECHNICZNY
Z WYNIKAMI OBLICZEŃ STATYCZNYCH
DO PROJEKTU ZŁOŻENIOWEGO KONSTRUKCJI NOŚNEJ
NAMIOTU RAMAWEGO 16x15m

PODSTAWA OPRACOWANIA PROJEKTU KONSTRUKCYJNEGO:

Wytyczne technologiczne.

Polskie Normy:

- PN-82/B-02000 OBCIĄŻENIA
- PN-82/B-02001 OBCIĄŻENIA
- PN-82/B-02003 OBCIĄŻENIA
- PN-82/B-02004 OBCIĄŻENIA
- PN-82/B-03020 GRUNTY BUDOWLANE
- PN-90/B-03200 KONSTRUKCJE STALOWE

Wytyczne technologiczne.

OBCIĄŻENIA CHARAKTERYSTYCZNE PRZYJĘTE DO OBLICZEŃ
STATYCZNYCH

OBCIĄŻENIA ZMIENNE
OBCIĄŻENIE WIATREM
OBCIĄŻENIE ŚNIEGIEM

OBCIĄŻENIA STAŁE CIĘŻAREM WŁASNYM

PODSTAWOWE MATERIAŁY KONSTRUKCYJNE

STAL KONSTRUKCYJNA 18G2

TOLERANCJA WYKONANIA

Elementy konstrukcyjne wykonać wg *Warunków Technicznych Wykonania i Odbioru*
Robót Budowlano-Remontowych.



Oznaczenie sprawy: A.26.1.2025

CHARAKTERYSTYKA WARUNKÓW GEOLOGICZNYCH I WODNYCH PODŁOŻA GRUNTOWEGO

Podłoże w poziomie posadowienia – piaski gliniaste:

- stopień zagęszczenia: $J_D = 0,60$
- gęstość objętościowa: $\rho = 2,00t/m^3$
- kąt tarcia wewnętrznego: $\phi_r = 30,0^\circ$

Warunki wodne w poziomie posadowienia: - woda gruntowa nie występuje.

W razie stwierdzenia innych warunków gruntowych niż założone w projekcie, należy skontaktować się z autorem projektu.

PROPOZYCJA ZABEZPIECZENIA ANTYKOROZYJNEGO

Wszystkie elementy stalowe należy oczyścić do stopnia czystości Sa 2,5 zgodnie z PN-ISO 8501-1:1996. Zabezpieczenie antykorozyjne wykonać należy zestawem PSt-2 (POLIFARB-ŁÓDŹ) tzn.:

- LOWIKOR-2 - KTM:131-7722-04-XX – 1 warstwa,
- LOWICHEM-F - KTM:131-7723-10-XX – 2 warstwy,
- LOWICHEM-E - KTM:131-7762-10-XX – 3 warstwy.

Stosować należy rozcieńczalnik do wyrobów poliwinylowych i chlorokauczkowych ogólnego stosowania KTM:131-8157-01-01.

Dopuszcza się stosowanie innych odpowiednich zabezpieczeń antykorozyjnych.



Oznaczenie sprawy: A.26.1.2025

PRZEDMIOT I ZAKRES OPRACOWANIA

Przedmiotem opracowania jest konstrukcja namiotu 16x15m. Namiot stanowi stalowa konstrukcja nośna w postaci ramy dwuspadowej pokrytej płótnem namiotowym.

KONSTRUKCJĘ OBIEKTU TWORZĄ:

Fundamenty

Bloki fundamentowe o wysokości 100cm, wylwane na budowie ze żwirobetonu B15. W blokach betonowych zakotwić słupy ramy nośnej. W przypadku posadowienia bezpośrednio na gruncie blachy podstawy 300x300mm kotwić do podłoża gruntowego flokami $\phi 32$ L=1000mm.

Słupy ramy nośnej

Słup ramy nośnej dwugałęziowy z przewiązkami. Gałęzie słupa z profili zamkniętych w postaci rur prostokątnych, walcowanych: $\square 60 \times 60 \times 3$. Przewiązki z profili zamkniętych w postaci rury kwadratowej $\square 80 \times 40 \times 3$ długości 240mm. Blacha podstawy o wymiarach 300x300mm, grubości 8mm z otworami pod śruby fundamentowe lub floki. Blacha głowicy o wymiarach 200x440mm, grubości 8mm z otworami pod śruby łączące z ryglem. Pod blachą głowicy dodatkowe usztywnienie gałęzi słupa z blach grubości 6mm.

Rygiel ramy nośnej

Rygiel ramy nośnej kratowy o zmiennej wysokości. Pas górny kratownicy z profilu zamkniętego w postaci rury prostokątnej, walcowanej $\square 60 \times 40 \times 2$. Pas dolny z profilu zamkniętego w postaci rury kwadratowej, walcowanej $\square 40 \times 40 \times 2$. Słupki i krzyżulce z profilu zamkniętego w postaci rury kwadratowej $\square 25 \times 25 \times 2$. Rygiel w $\frac{1}{4}$ rozpiętości stężony ściągiem $\phi 16$. Blacha podstawy o wymiarach 180x180mm i grubości 8mm z otworami pod śruby M16 łączące ze słupem. W węźle kalenicowym rygiel połączony blachami o grubości 8mm i śrubami M16. Rygiel usztywniono w narożach blachami narożnikowymi grubości 6mm.



Oznaczenie sprawy: A.26.1.2025

Rygiel kratowy wraz ze słupami tworzy sztywną ramę zamocowaną w fundamencie w sposób przegubowy. Rozstaw ram 5000mm.

Belka kalenicowa

Belka kalenicowa podłużna z profilu zamkniętego w postaci rury prostokątnej, walcowanej □ 60x40x2.

Belka okapowa

Belka okapowa podłużna z profilu zamkniętego w postaci rury prostokątnej, walcowanej □ 80x40x2.

Płatwie

Płatwie z profilu zamkniętego w postaci rury kwadratowej, walcowanej □ 60x40x2.

Ściana szczytowa

Ściana szczytowa ryglowa złożona ze słupka i rygla w poziomie belki okapowej z profili zamkniętych w postaci rur prostokątnych, walcowanych □ 60x60x2. Stężenia pionowe z profili zamkniętych w postaci rur prostokątnych, walcowanych □ 30x20x2.

Stężenia podłużne pionowe

Stężenia podłużne pionowe z profili zamkniętych w postaci rur prostokątnych, walcowanych □ 30x20x2.

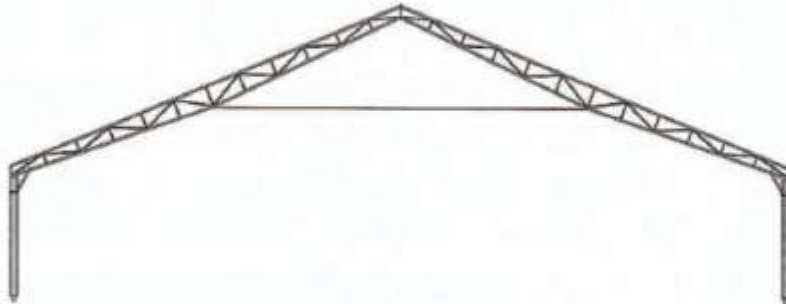
Stężenia połączkowe poprzeczne

Stężenia podłużne pionowe z profili zamkniętych w postaci rur prostokątnych, walcowanych □ 30x20x2.



Oznaczenie sprawy: A.26.1.2025

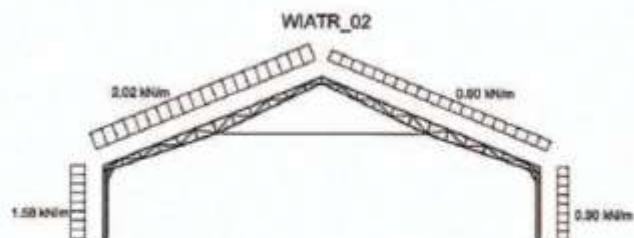
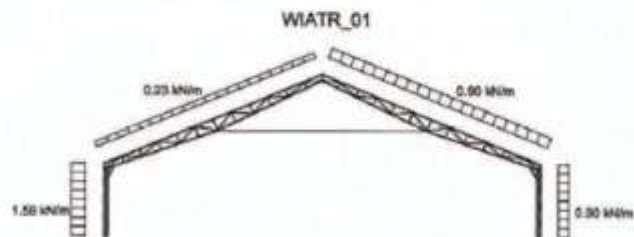
Schemat statyczny ramy nośnej.



Schemat obciążeń.

Obciążenie stałe – ciężar własny.

Obciążenie zmienne – wiatr.





Oznaczenie sprawy: A.26.1.2025

Obciążenie zmienne –śnieg.

Nie dopuszcza się do zlegania warstwy śniegu na poszyciu namiotowym. Maksymalne krótkotrwałe obciążenie śniegiem bez obciążenia wiatrem 5cm. Maksymalne krótkotrwałe obciążenie śniegiem z łącznym działaniem obciążenia wiatrem 3cm.

W widocznym miejscu należy umieścić wewnątrz hali należy umieścić Informację o dopuszczalnym obciążeniu śniegiem.

Wykonawca jest zobowiązany do przekazania użytkownikowi instrukcji odśnieżania hali.

Montaż hali

Montaż hali należy przeprowadzić pod kierunkiem osoby uprawnionej.

Okres eksploatacji

Ze względu na prawidłową pracę konstrukcji namiotowej należy raz na 3 lata dokonać przeglądu konstrukcji, ze szczególnym uwzględnieniem stanu powłok malarskich i stanu płótna namiotowego.



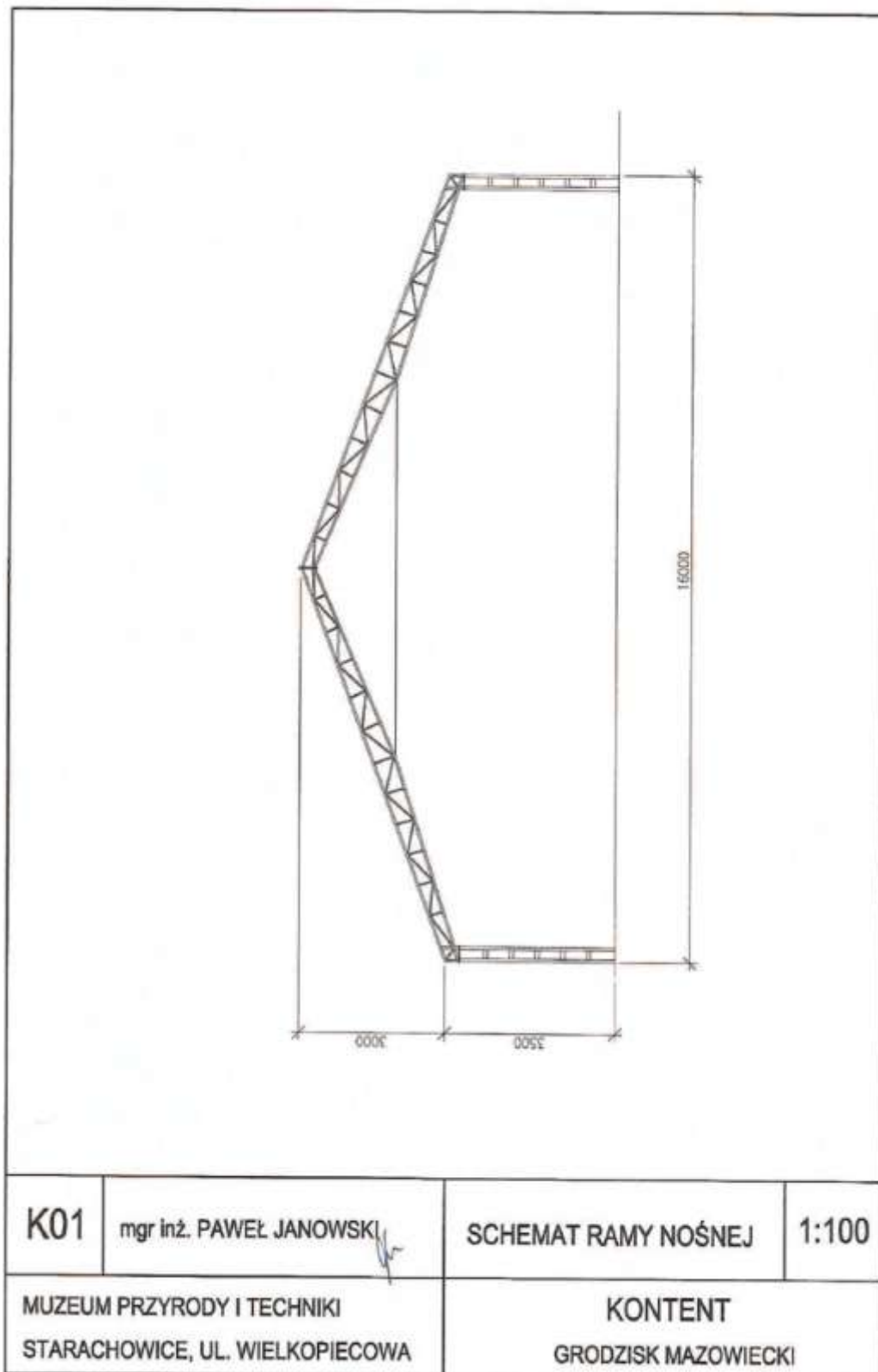
Oznaczenie sprawy: A.26.1.2025

WYKAZ RYSUNKÓW:

K01	SCHEMAT RAMY NOŚNEJ	1:100
K02	SCHEMATY RAM NOŚNYCH SZCZYTOWYCH	1:100
K03	SCHEMAT PODŁUŻNY HALI	1:200
K04	SCHEMAT RYGLA RAMY NOŚNEJ	1:50
K05	SCHEMAT SŁUPA RAMY NOŚNEJ	1:25

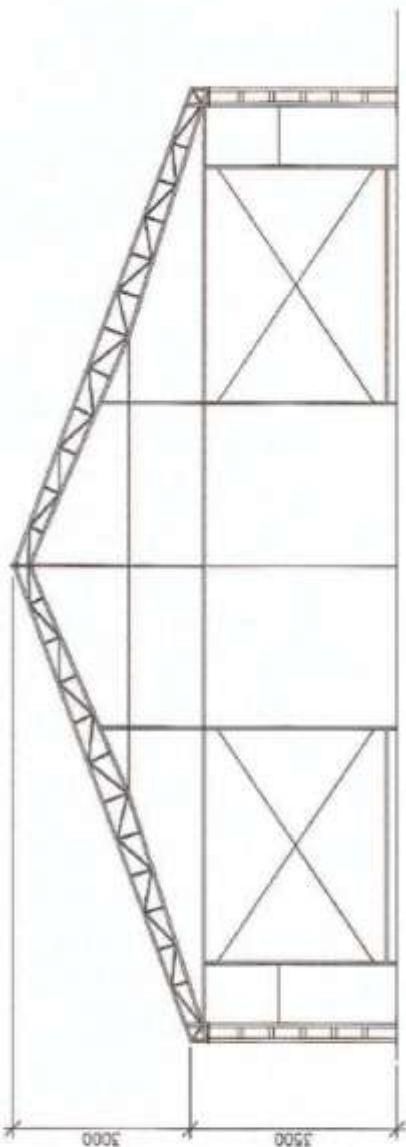
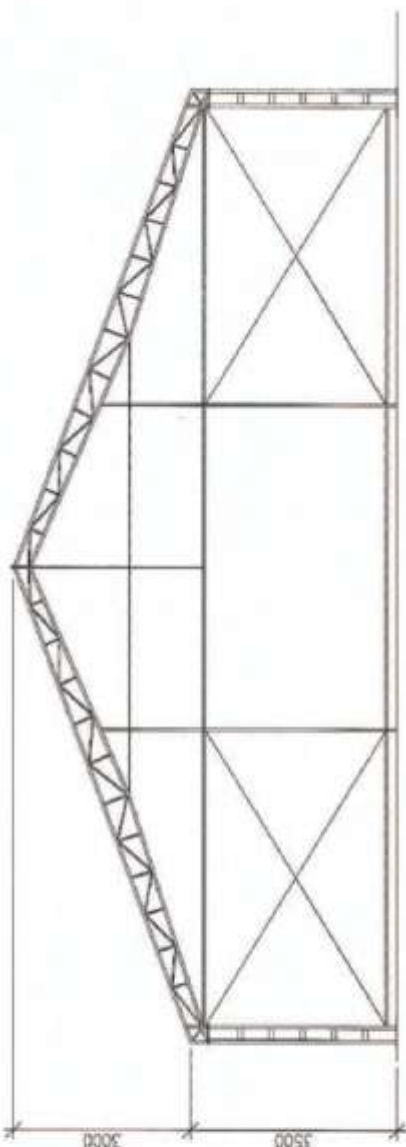


Oznaczenie sprawy: A.26.1.2025



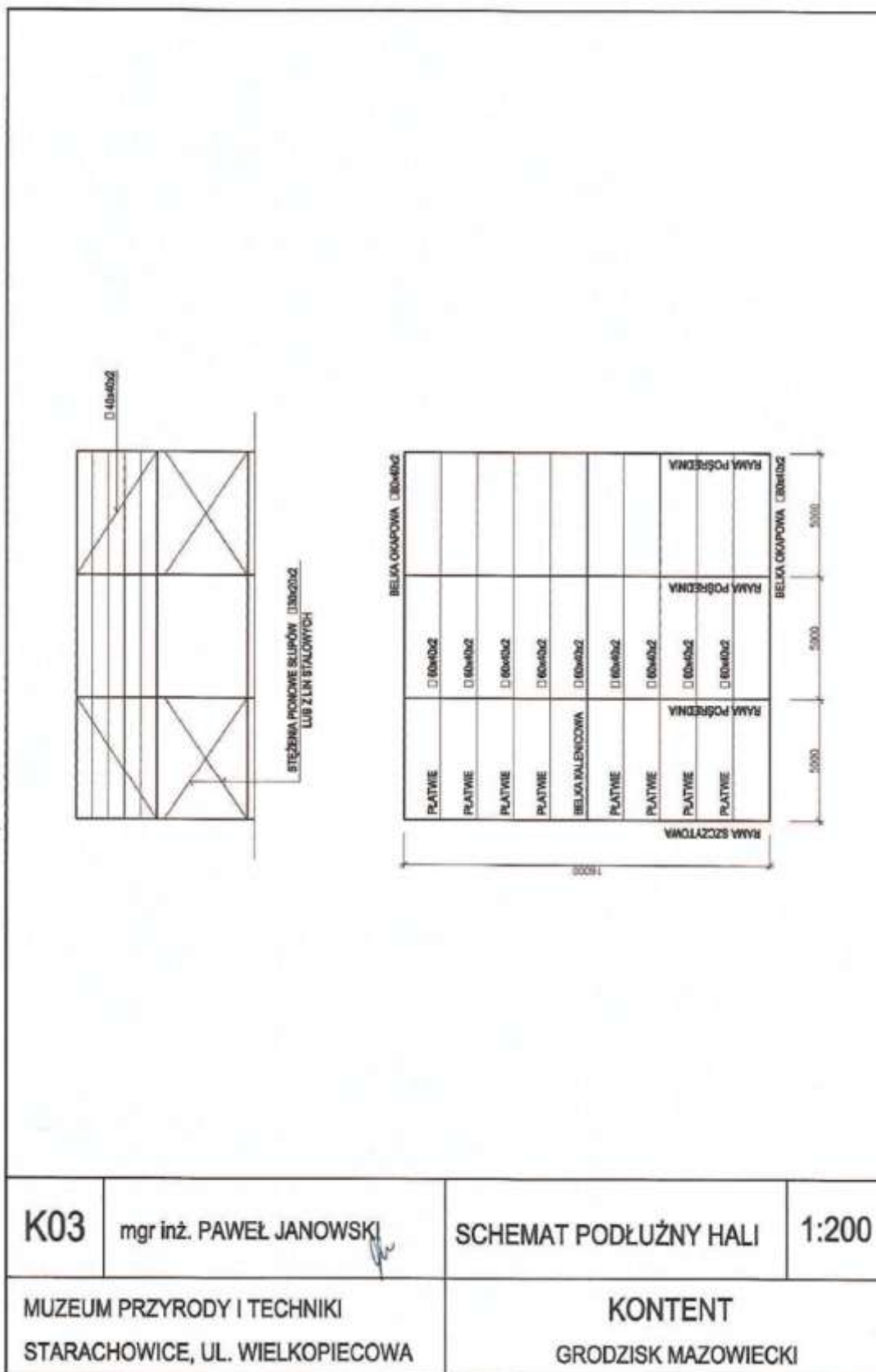


Oznaczenie sprawy: A.26.1.2025

			
K02	mgr inż. PAWEŁ JANOWSKI <i>Janowski</i>	SCHEMATY RAM NOŚNYCH SZCZYTOWYCH	1:100
MUZEUM PRZYRODY I TECHNIKI STARACHOWICE, UL. WIELKOPIECOWA		KONTENT GRODZISK MAZOWIECKI	

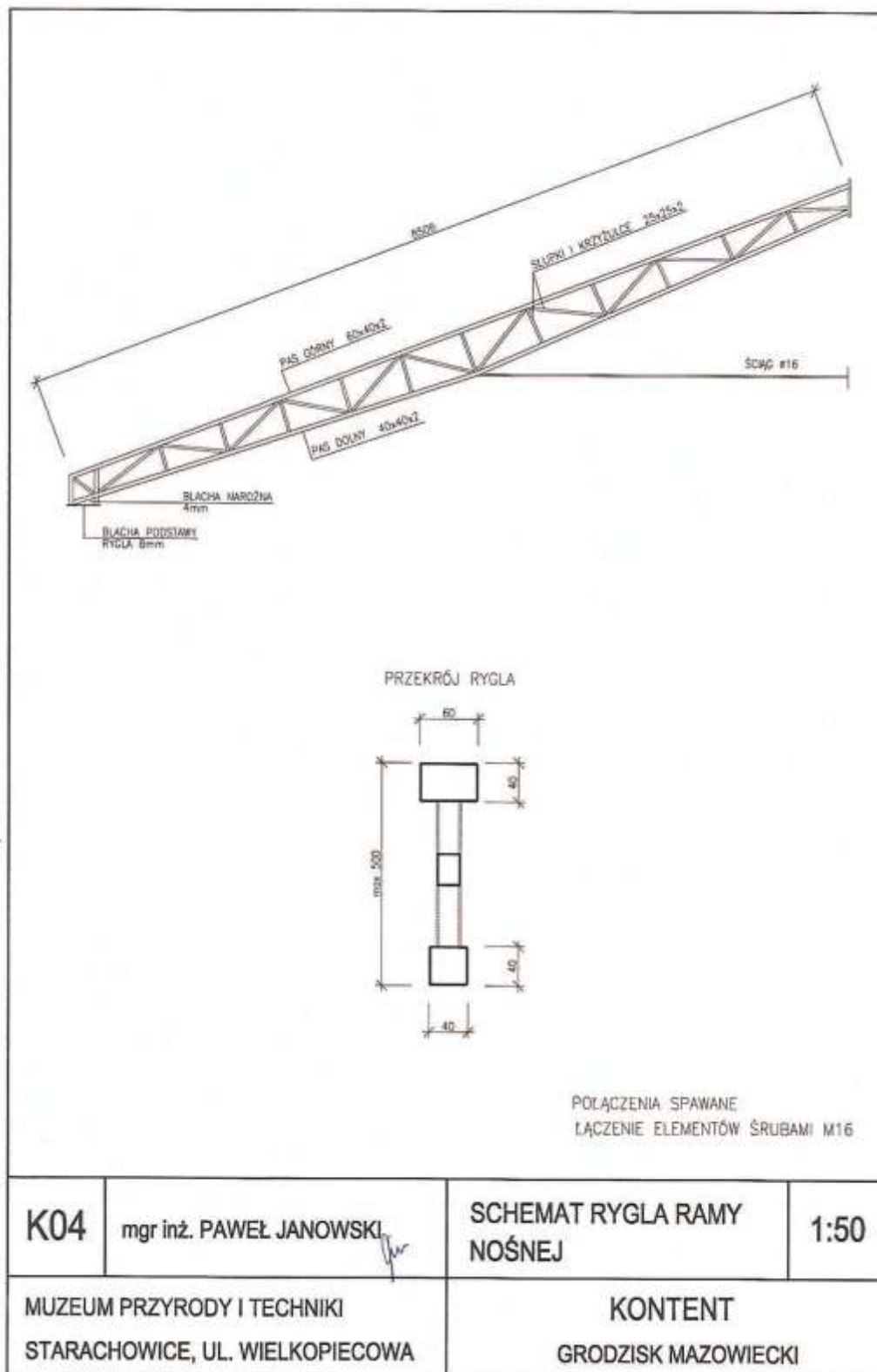


Oznaczenie sprawy: A.26.1.2025



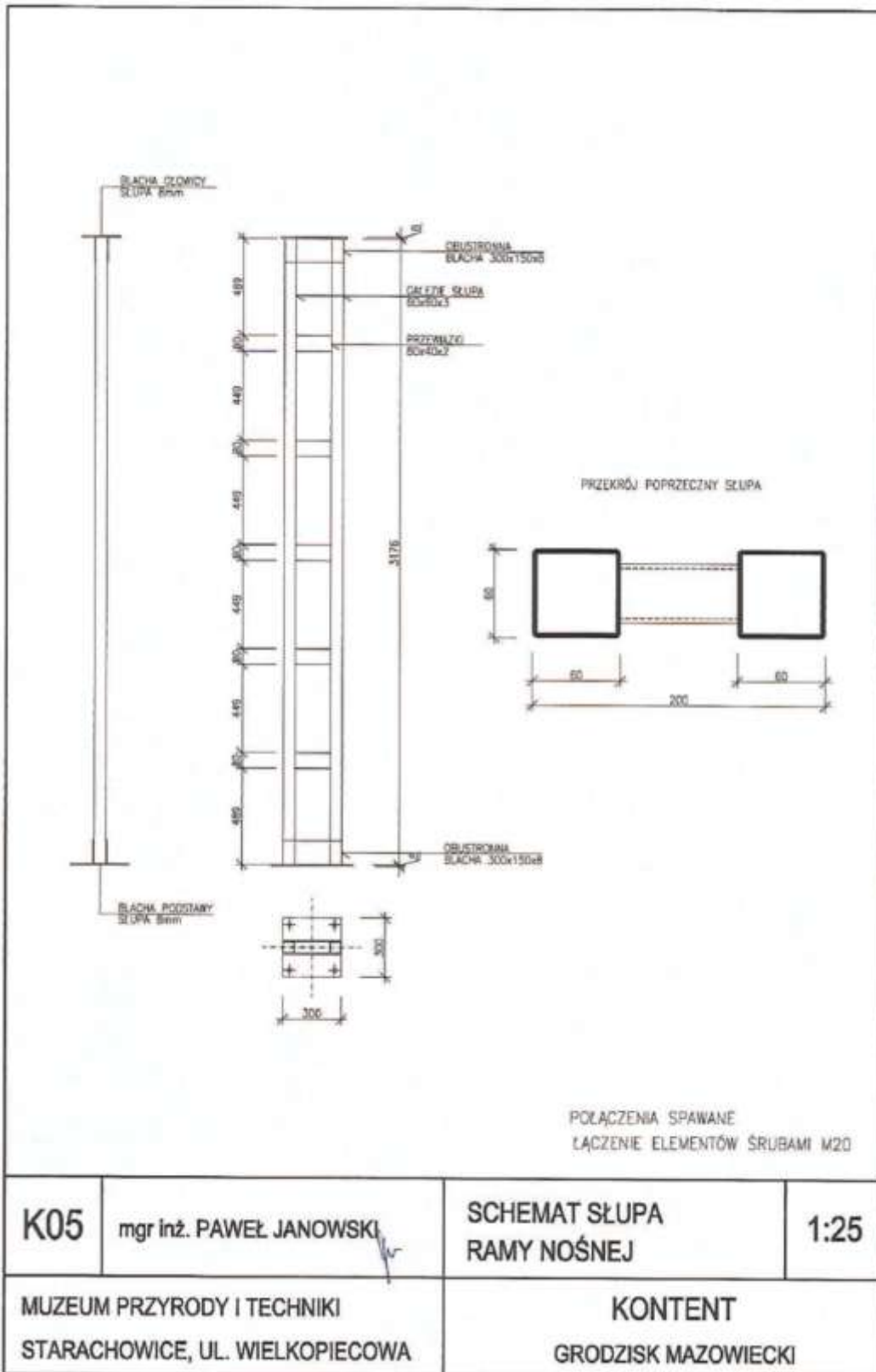


Oznaczenie sprawy: A.26.1.2025





Oznaczenie sprawy: A.26.1.2025



3. Istotne postanowienia umowy.

§ 1



Oznaczenie sprawy: A.26.1.2025

1. Zamawiający zamawia a Wykonawca przyjmuje do realizacji zamówienie na dostawę i montaż segmentu hali namiotowej o wymiarach 16mx5mx3,5m.
2. Wykonawca wykona zamówienie zgodnie ze „Specyfikacją zamówienia” stanowiącą załącznik nr 1 do umowy.
3. Prawo własności przedmiotu dostawy przechodzi na Zamawiającego z chwilą podpisania przez strony protokołu odbioru końcowego.
4. Wykonawca ponosi ryzyko uszkodzenia, utraty lub zniszczenia przedmiotu dostawy do chwili podpisania przez strony protokołu odbioru końcowego.

§ 2

Wykonawca wykona zamówienie określone w § 1 ust. 1 i 2 umowy w terminie do [] dni od daty podpisania umowy.

§ 3

1. Za wykonanie zamówienia określonego w § 1 ust. 1 i 2 umowy Zamawiający zapłaci Wykonawcy wynagrodzenie ryczałtowe w wysokości: [] zł (słownie: [] złotych).
2. Cena brutto określona w § 3 ust. 1 powyżej, obejmuje wszelkie koszty niezbędne do prawidłowego wykonania zamówienia. Niedoszacowanie, pominięcie oraz brak rozpoznania zakresu oraz warunków realizacji zamówienia przez Wykonawcę nie może być podstawą do żądania zmiany wynagrodzenia.
3. Podstawą wystawienia faktury przez Wykonawcę jest podpisany przez strony protokół odbioru końcowego.
4. Wynagrodzenie zostanie zapłacone przelewem w terminie 21 dni od daty otrzymania przez Zamawiającego prawidłowo wystawionej faktury.
5. Zamawiający zastrzega sobie prawo do potrącenia należnych mu kar umownych z faktury przedłożonej przez Wykonawcę do rozliczenia.

§ 4

1. Zamawiający w związku z realizacją niniejszej umowy powołuje następujące osoby:
 - a) do kontaktów i koordynowania robót: [] nr tel.: [] email: [];
 - b) do nadzoru nad montażem segmentu hali: [] nr tel.: [] email: [].
2. Z ramienia Wykonawcy powołuje się następujące osoby:
 - c) do kontaktów i koordynowania robót: [] nr tel.: [] email: [];
 - d) do nadzoru nad montażem segmentu hali: [] nr tel.: [] email: [].

§ 5

1. Wykonawca udziela **gwarancji i rękojmi** na zrealizowany przedmiot zamówienia (elementy konstrukcyjne oraz pokrycie materiałowe segmentu) na okres **36 miesięcy** od dnia podpisania przez Strony protokołu odbioru końcowego.
2. Wykonawca usunie wady lub usterki w terminie [] dni od dnia zawiadomienia przez Zamawiającego.
3. W przypadku napraw gwarancyjnych, koszty związane z dojazdem i wymianą elementów uszkodzonych pokrywa Wykonawca.
4. Zamawiający ma prawo do wykonania napraw samodzielnie lub zlecić ich wykonanie podmiotowi trzeciemu na koszt i ryzyko Wykonawcy w przypadku, gdy Wykonawca nie wykonuje działań naprawczych w ramach udzielonej gwarancji w terminie [] dni od pisemnego zgłoszenia lub też sposób i jakość podjętych działań naprawczych nie uzyskują akceptacji Zamawiającego.

§ 6



Oznaczenie sprawy: A.26.1.2025

1. Wykonawca ponosi pełną odpowiedzialność za teren prowadzenia robót od chwili jego protokolarnego przejścia do dnia podpisania przez strony protokołu odbioru końcowego.
2. Wykonawca ponosi pełną odpowiedzialność za szkody na mieniu i zdrowiu osób trzecich, powstałe w związku z prowadzeniem prac montażowych na terenie Muzeum.
3. Po zakończeniu prac Wykonawca jest zobowiązany do uprzątnięcia terenu prowadzenia robót.
4. Wytwórcą odpadów jest Wykonawca.
5. Zamawiający nieodpłatnie udostępni Wykonawcy media niezbędne do wykonania montażu.

§ 7

1. Zamawiający może żądać od Wykonawcy zapłaty kary umownej w następujących okolicznościach:
 - a) za odstąpienie od umowy przez Zamawiającego lub jej rozwiązanie z przyczyn, za które odpowiedzialność ponosi Wykonawca, w wysokości 10 % wynagrodzenia umownego brutto;
 - b) za zwłokę w terminowym wykonaniu zamówienia w wysokości 0,5 % wynagrodzenia umownego brutto za każdy dzień zwłoki,
 - c) za zwłokę w usunięciu wad stwierdzonych przy odbiorze w wysokości 2 % wynagrodzenia umownego brutto za każdy dzień zwłoki liczony od dnia wyznaczonego na usunięcie wad;
 - d) za zwłokę w usunięciu wad i usterek w ramach udzielonej gwarancji i rękojmi w wysokości 0,5 % wynagrodzenia umownego brutto za każdy dzień zwłoki.
2. Postanowienia ust. 1 nie wyłączają prawa Zamawiającego do dochodzenia od Wykonawcy odszkodowania uzupełniającego na zasadach ogólnych, jeżeli wartość powstałej szkody przekroczy wysokość kar umownych.
3. Wykonawca wyraża zgodę na potrącenie kar umownych z należnego mu wynagrodzenia.

§ 8

1. Zamawiającemu przysługuje prawo do odstąpienia od umowy w całości lub części w razie rażącego naruszenia przez Wykonawcę postanowień umowy, w szczególności w następujących przypadkach:
 - a) przedmiot dostawy nie będzie spełniał minimalnych wymogów technicznych określonych w Specyfikacji zamówienia,
 - b) opóźnienie Wykonawcy w przystąpieniu do realizacji umowy przekroczy 30 dni;
 - c) opóźnienie Wykonawcy w zakończeniu realizacji umowy przekroczy 30 dni.
2. W przypadku odstąpienia od umowy z przyczyn wskazanych w ust. 1 powyżej Zamawiający będzie według własnego wyboru uprawniony do:
 - a) zatrzymania zrealizowanych do dnia wygaśnięcia umowy przedmiotów dostawy lub robót a Wykonawcy przysługuje wynagrodzenie odpowiadające stanowi zaawansowania prac stwierdzone protokołem sporządzonym przy udziale Zamawiającego,
 - b) żądania od Wykonawcy aby w terminie wskazanym przez Zamawiającego przywrócił stan pierwotny.
3. Zamawiający może skorzystać z prawa odstąpienia od umowy określonego w niniejszym paragrafie w terminie 30 dni od dnia, w którym dowiedział się o wystąpieniu przesłanek odstąpienia.

§ 9

1. Wszelkie zmiany niniejszej Umowy wymagają formy pisemnej pod rygorem nieważności.
2. Wszelkie spory mogące wynikać z realizacji niniejszej umowy strony zobowiązują się rozstrzygać na drodze negocjacji, a w przypadku braku porozumienia spory będzie rozstrzygał Sąd powszechny właściwy dla siedziby Zamawiającego.
3. Umowę sporządzono w 2 jednobrzmiących egzemplarzach, w tym trzy egzemplarze dla Zamawiającego i jeden egzemplarz dla Wykonawcy.